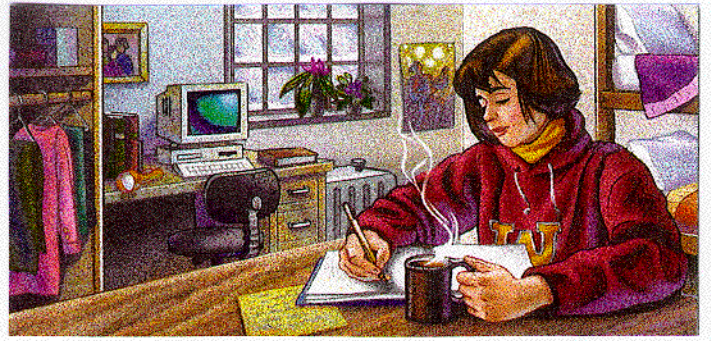


Are You Ready for a Winter Storm?



Bạn Có Chuẩn Bị Để Phòng Cơn Bão Mùa Đông Chưa?

Sau đây là những việc có thể làm để đối phó trong trường hợp khẩn cấp

Chuẩn bị kế hoạch để phòng bão mùa đông

- ✓ Chuẩn bị sẵn mền dự trữ.
- ✓ Chắc rằng mỗi người trong nhà đều có một áo choàng ấm, găng tay, vớ đeo tay, nón, giày chống nước.

Hãy xếp vật liệu vào trong túi cấp cứu--

- ✓ Vật dụng cứu thương và các loại thuốc cần thiết.
- ✓ Thực phẩm hộp và đồ mở hộp.
- ✓ Tối thiểu 3 gallon nước cho mỗi người.
- ✓ Quần áo, áo mưa, đồ ngủ, túi ngủ.
- ✓ Máy thu thanh nghe tin thời tiết (Máy thu thanh dùng pin,) đèn bấm và pin dự trữ.
- ✓ Các vật dụng đặc biệt cho trẻ sơ sinh, người già, hoặc người khuyết tật trong gia đình.
- ✓ Quần áo ấm dự trữ, kể cả giày ống cao, bao tay ấm, và nón.
- ✓ Thu xếp một túi cấp cứu để vào xe hơi.

Chuẩn Bị Xe hơi dùng trước mùa đông.

Theo dõi thường xuyên nếu có báo động bão.

- ✓ Lắng nghe chương trình phát thanh của đài phát thanh khí tượng quốc gia, đài phát thanh địa phương và các đài truyền hình để biết các tin bão mới nhất.

Hiểu rõ ý nghĩa để phòng (WATCHES) và báo động (WARNINGS) bão:

- ✓ Nếu có tin Đề Phòng Bão (WATCH) mùa đông có nghĩa là cơn bão mùa đông có thể đang ở trong khu vực của bạn.
- ✓ Nếu có tin Báo Động Bão (WARNING) mùa đông có nghĩa là một cơn bão mùa đông đang hướng về khu vực của bạn.
- ✓ Nếu có lệnh báo động bão tuyết lớn có nghĩa sẽ có gió lớn, tuyết rơi dày đặc, dự trữ có cơn gió lạnh nguy hiểm. Nên tìm nơi trú ẩn lập tức.

Khi có Lệnh Đề Phòng (WATCH) bão mùa đông--

- ✓ Lắng nghe đài phát thanh tin tức khí tượng quốc gia, đài phát thanh địa phương và các đài truyền hình hoặc băng tần khí tượng trên truyền hình cable về các tin mới nhất.
- ✓ Sẵn sàng trong trường hợp điều kiện thời tiết thay đổi.
- ✓ Tránh di chuyển không cần thiết.

Khi có lệnh báo động (WARNING) Bão Mùa Đông--

- ✓ Hãy ở trong nhà khi có bão.
- ✓ Nếu cần phải ra ngoài, mặc nhiều quần áo với vải nhẹ giúp cho cơ thể ấm hơn là dùng một áo choàng dày. Găng tay (hoặc vớ bao tay) và nón đội sẽ giữ được thân nhiệt. Nên che miệng để bảo vệ phổi.
- ✓ Cần hiểu mức nguy hiểm của gió lạnh có tác động làm cho thời tiết lạnh ảnh hưởng nhiều hơn trên da trần.
- ✓ Khi gió tăng thêm, độ ẩm của cơ thể sẽ bị mất nhanh hơn, làm thân nhiệt giảm đi.
- ✓ Đi bộ cẩn thận trên lối đi có tuyết hoặc đông đá.
- ✓ Sau cơn bão nên xúc tuyết, phải thật cẩn thận. Và đây là công việc mất sức, nên nghỉ tay thường xuyên. Tránh lao碌 quá độ.

Tránh di chuyển bằng xe hơi trong cơn bão. Nhưng nếu bạn phải di chuyển--

- ✓ Nên mang theo túi cấp cứu trong thùng xe.
- ✓ Đổ đầy xăng vào bình xăng để phòng trường hợp khẩn cấp và giữ cho ống xăng không bị đông lại.
- ✓ Báo cho một người biết nơi bạn đến, lộ trình đi và khi nào bạn dự trữ đến. Nếu xe của bạn bị kẹt trên đường đi, sự trợ giúp sẽ được căn cứ dựa theo lộ trình đã được xác định sẵn.

Nếu bạn bị trở ngại--

- ✓ Hãy ở trong xe. Đừng tìm cách đi bộ đến chỗ an toàn.
- ✓ Cột một tấm vải có màu sáng (màu đỏ tốt nhất) vào ăng ten xe để làm dấu cho toán cấp cứu.
- ✓ Cho nổ máy xe và chỉ dùng máy sưởi trong xe 10 phút mỗi tiếng đồng hồ. Giữ cho ống bô xe có chỗ thoát khói để tránh khói xe khỏi dội ngược vào xe.
- ✓ Mở đèn trong xe lên khi mở máy để bạn sẽ dễ được trông thấy.
- ✓ Trong lúc ngồi, nên vận chuyển tay chân để máu dễ lưu thông và giữ cơ thể ấm.
- ✓ Mở hé cửa xe phía không bị gió tạt để có dưỡng khí.

Nơi liên lạc địa phương:

Bạn Có Chuẩn Bị Đề Phòng Cơn Bão Mùa Đông Chưa?



Kế hoạch và chuẩn bị:

Cơn bão mùa đông thường có nước đá, tuyết, trời lạnh và thường gây nguy hiểm cho việc lái xe. Ngay cả một ít tuyết và nước đá cũng có thể gây nhiều vấn đề trầm trọng cho các tiểu bang miền Nam nơi thường xuyên có bão mùa đông.

Chuẩn bị để vài người khác nhau trong nhà kiểm soát danh sách với các việc sau đây:

_____ **Sắp đặt các vật dụng cấp cứu cho gia đình vào một thùng để xách và có ghi chú rõ ràng. Xem danh sách các loại tiêu biểu liệt kê ở trang đầu.**

Chỗ để các vật dụng cấp cứu:

_____ **Chuẩn bị cho mỗi xe dùng trong gia đình một hộp cấp cứu để ở thùng xe. Gồm có: Mền dự trữ, quần áo dự trữ, một cái xẻng, cát, dây xích dùng cho bánh xe đi tuyết, dây điện câu bình, hộp thuốc cấp cứu, đèn pin và pin dự trữ, một mảnh vải màu sáng để buộc vào ăng ten xe.**

Hộp cấp cứu được xếp và để vào xe ngày:

_____ **Tu bổ xe cho thời tiết mùa đông trước khoảng thời gian có bão mùa đông.**

Xe được tu bổ cho thời tiết mùa đông ngày:

_____ **Chỉ định một người trong nhà làm trưởng toán chuẩn bị cho cơn bão mùa đông. Cho người này thảo luận cần phải làm gì nếu có lệnh đề phòng hoặc báo động. Cho một người khác trong nhà trình bày cần phải làm gì nếu bị kẹt ở ngoài trời hoặc kẹt trong xe trong khi có bão.**

Trưởng toán chuẩn bị đề phòng bão:

_____ **Theo dự một khóa cấp cứu tại Hội Hồng Thập Tự để biết cách đối phó khi bị lạnh cóng hoặc mất nhiệt độ.**

Người trong gia đình đã học khóa cấp cứu:

Giấy chứng nhận có giá trị đến ngày:

Và hãy nhớ ... khi có bão mùa đông, cơn lốc, động đất, hỏa hoạn, thực phẩm hoặc các tai biến khác xảy ra trong khu vực bạn, bạn có thể trông cậy vào chi nhánh Hội Hồng Thập Tự để giúp bạn và gia đình. Chi nhánh Hội Hồng Thập Tự không phải là một cơ quan thuộc chính quyền và trông mong vào sự đóng góp của bạn về phương diện: Thời gian, tiền bạc, và máu.

Để biết thêm chi tiết hãy liên lạc với chi nhánh Hồng Thập Tự địa phương, văn phòng dịch vụ thời tiết quốc gia, cơ quan cứu trợ khẩn cấp. Bạn có thể viếng mạng lưới điện toán tại:

Hội Hồng Thập Tự: www.redcross.org

Sở Khí Tượng: www.nws.noaa.gov

Dịch vụ Cứu Trợ Khẩn Cấp Tiểu Bang: www.fema.gov