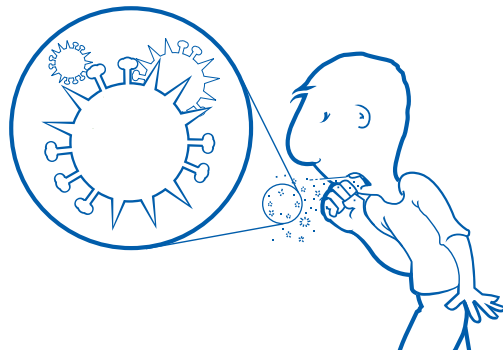


ኢንፍሉዌንዛ (ወረርሽኝ)

ወረርሽኝ ምንድን ነው?

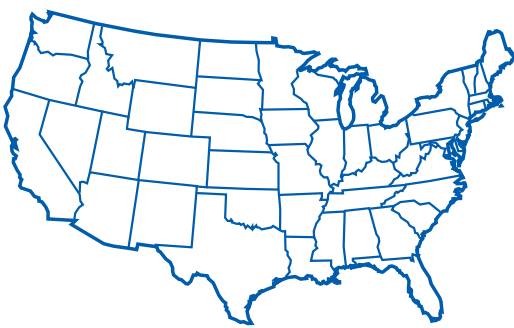
ወረርሽኝ በቫይረስ የሚመጣ ህመም ነው። ወረርሽኝ በሰዎች ላይ የሚሳል፣ የጉሮሮ መቁሰልና ትኩሳትን ያመጣል። በተጨማሪም ህመምተኞቹ ፈሳሽ ጉፍጥ፣ የተደፈነ አፍንጫ፣ የመድከም ስሜት፣ የሰውነት ቁርጥጣትና በጎ ያልሆነ ስሜት ሊንፀባረቅባቸው ይችላል። ወረርሽኝ በየአመቱ ይከሰታል። በዩናይትድ ስቴትስ ጎልቶ የሚታየው በክረምትና ቀጥሎ ባሉት ወራት ነው። ህፃናት፣ ታዳጊ ወጣቶችና በዕድሜ የገፉ አረጋውያን በበሽታው ሊያዙ ይችላሉ።



ሰዎች የሚከሰት ወረርሽኝ

በዩኤስ የሚገኙ ዜጎች በወረርሽኝ ሊጠቁ ይችላሉ?

አዎ። የወረርሽኝ ቫይረሶች በመላው ዓለም ይሰራጫሉ። ወረርሽኝ በአብዛኛው በክረምት ወራት በዩናይትድ ስቴትስ ይከሰታል። በየአመቱ ብዙ ሰዎች የዚህ ወረርሽኝ ስለባ ይሆናሉ። ወረርሽኝ በሌሎች የዓለማችን ክፍሎችም ይገኛል። ነገርግን ወረርሽኝ የሚታይበት የአመት ክፍል ከአንድ ቦታ ወደ ሌላ ቦታ ሊለያይ ይችላል።

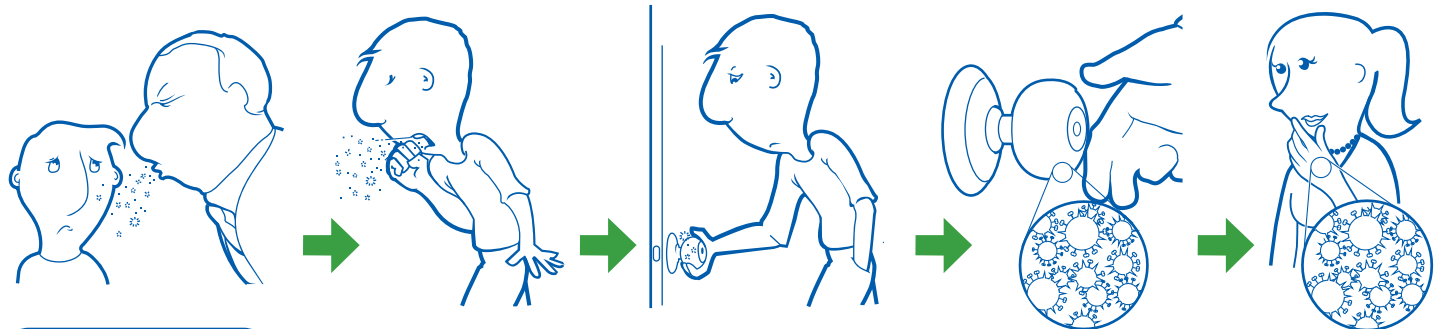


እንዴት ነው ወረርሽኝ የሚሰራጩው?

በወረርሽኝ የተለከፉ ግለሰቦች ቫይረሱን በመሳልና በማስነጠስ ሊያስተላልፉት ይችላሉ። ከበሽተኛው አፍንጫ የሚንጠባጠቡ ፈሳሾች ግለሰቡ ሲሰል፣ ሲያስነጥሱና ሲናገር በአጠገቡ በቆሙት ሰዎች አፍና አፍንጫ ሊያርፉ ይችላሉ። ፈሳሾቹ ከአየር ጋር ወደ ሳንባ ሊሳቡ እንደሚችሉ ነው።

ሰዎች ቫይረሱ ያረፈበትን የበር እ ታ፣ ጠረጴዛ ወይም በበሽተኛው የተለከፈን ሰው ቆሻሻ እጅ ከነኩ በኋላ አፋቸውንና አፍንጫቸውን ከያዙ በበሽታው ሊለከፉ ይችላሉ።

የቫይረሱ ስርጭት

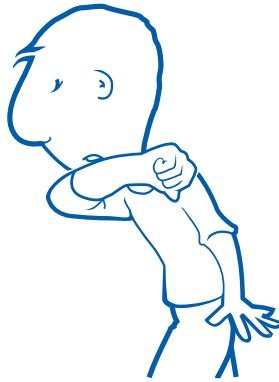


ወረርሽኝ እንደያዘህ በምን ታውቃለህ?

የህመሙ ምልክቶች እነዚህን ሊያካትቱ ይችላሉ፡



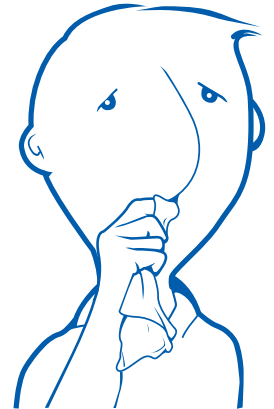
ትኩሳት



ሳል



የጉሮሮ መቁሰል



ንፍጥ የበዛበት ወይም የተደፈነ አፍንጫ



የመድከም ስሜት ወይም ከተለመደው ሁኔታ ውጪ የመድከም ሁኔታ መከሰት፤



የራስ ምታት



ብርድ ብርድ ማለት



የአካል ህመም

ሁለት ብዙ ጊዜ የማይታዩ ቫይረሱ ምልክቶች ደግሞ እነዚህ ናቸው፡



ማስታወክ



ተቅማጥ

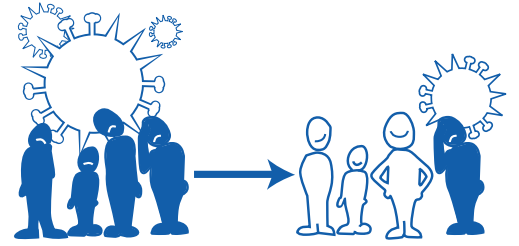
በቫይረሱ ተጠቂ የሆነ ግለሰብ ሁሉ በአንድ ጊዜ ሁሉም የህመሙ ምልክቶች ሊታዩበት አይችልም ይሆናል። አንዳንድ ሰዎች የሰውነት ትኩሳት ላይ ታይባቸው ይችላሉ። በህመሙ የተጠቁ ብዙ ሰዎች በሐኪም ሳይመረመሩና መድሐኒት ሳይታዘዝላቸው ከወረርሽኝ ሊፈወሱ ይችላሉ።

የዩኒቨርሲቲ አስተዳደር የሥነ ምግባርና የጤና ጥበቃና የሰብአዊ አገልግሎቶች መምሪያ የሰሸታ መከላከያና መቆጣጠሪያ ማዕከል።

ኢንፍሉዌንሻ (ወረርሽኝ) ወረርሽኝና አንተ

በወረርሽኝ የተጠቁ ሰዎች ምን ያህል በህመሙ ሊጎዱ ይችላሉ?

አንዳንድ ሰዎች በጣም ይታመማሉ ሌሎች ደግሞ ጉዳት አይሰጧቸውም። በህመሙ የተጠቁ በርካታ ሰዎች በሐኪም ሳይመረመሩና መድኃኒት ሳይወስዱ ይፈወሳሉ። ይሁን እንጂ ጥቂት ሰዎች በጣም ታመው ለሞት ይዳረጋሉ። በህመሙ በጣም የሚጠቁት አብዛኛዎቹ ሰዎች ዕድሜያቸው ከ65 አመት በላይ የሆናቸውና የስኳር በሽታ፣ የልብ ህመም፣ አስም፣ የኩላሊት ህመም ያለባቸው ወይም እርጉዝ እናቶች ናቸው። ከአምስት(5) አመት በታች ዕድሜ ያላቸው ህፃናትም በዚህ ህመም በጣም ከሚጠቁት ወገን ናቸው።



በወረርሽኝ የተያዙ ሰዎች እስከመቼ ድረስ ነው ህመሙን ለሌሎች ሰዎች የሚያጋቡት?

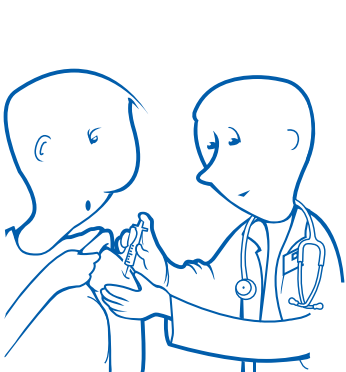
ብዙ ሰዎች በሽታውን የሚያስተላልፉት የበሽታው ምልክት ከመታየቱ 1 ቀን በፊትና ከታየ በኋላ አምስት እስከ ሰባት ባለው ጊዜ ውስጥ ነው።

	①	2	3	4	5	6
7	8	9	10	11	12	13
14	15	16	17	18	19	20
21	22	23	24	25	26	27
28	29	30	31			

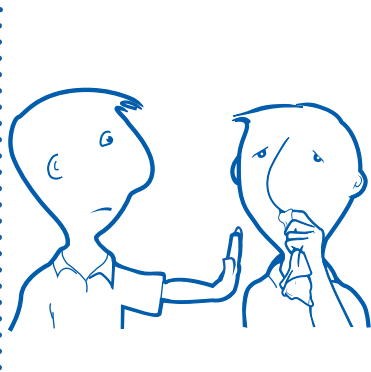
መከላከያና ሀክምና

እራሴን ከበሽታው እንዴት መከላከል እችላለሁ?

የበሽታ መከላከያ ማዕከል በሽታውን ለመቋቋም እንዲቻል የሚከተሉትን ደረጃዎች ልብ ብለን ተግባራዊ እንድናደርግ ይመክረናል።



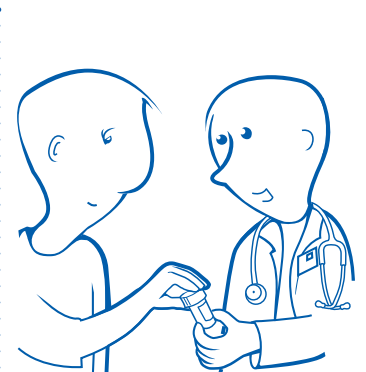
ክትባት መውሰድ



በህመሙ ከተያዙ ሰዎች መሸሽ አለብህ።



እጆችህን ብዙውን ጊዜ በሳሙናና ሞቅ ባለ ውሃ ታጠብ። ሳሙናና ውሃልታግኝካልቻልክአልኮል የተቀላቀለበትን የእጅ መጥረጊያ ተጠቀም።

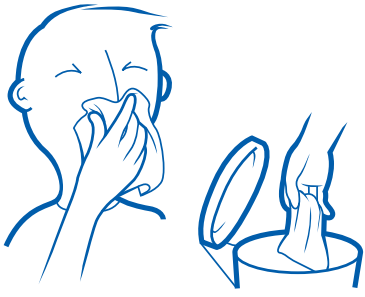


ሐኪሙ በሚያዘው መንገድ በመድሐኒቶች ተጠቀም።

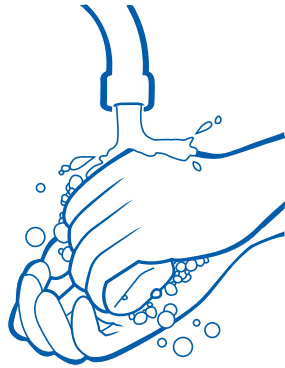
የዩናይትድክስቴትስ መንግስት የጤና ጥበቃና የሰብአዊ አገልግሎቶች መምሪያ የበሽታ መከላከያና መቆጣጠሪያ ማዕከል።

ኢንፍሉዌንዛ (ወረርሽኝ) ወረርሽኝና አንተ

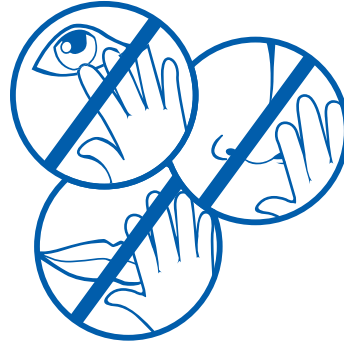
የራስህንና የሌሎችን ጤንነት ለመጠበቅ የሚያግዙህ የየዕለቱ የጤና ልምዶች የሚከተሉት ናቸው፦



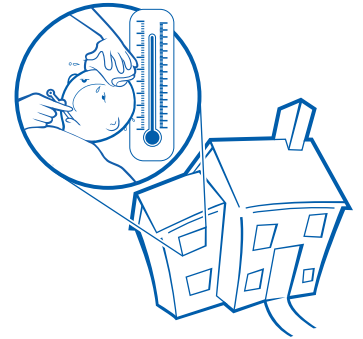
ሲያስልህ ወይም ሲያስነጥስህ ኢንፍሌህንና አፍህን በመሃረብ ወይም በእጅህ መሸፈን አለብህ። የተጠቀምክበትን መሃረብ በቆሻሻ መጣያው ላይ አኑረው።



እዘውትረህ እጆችህን በሳሙናና በውሃ ታጠብ። ሳሙናና ውሃ ልታገኝ ካልቻልክ አልኮል የተቀላቀለበትን የእጅ መጥረጊያ ተጠቀም።



የጀርሞች መተላለፊያ መንገድ በመሆኑ ምክንያት አይኖችህን፣ ኢንፍሌህንና አፍህን አትንካ።



በወረርሽኝ መስል የህመም ምልክቶች የተጠቃህ ከሆነ ትኩሳቱ ከለቀቀህ በኋላ በቤትህ ለ24 ሰዓታት ዕረፍት እንድታደርግ ትመከራለህ።*

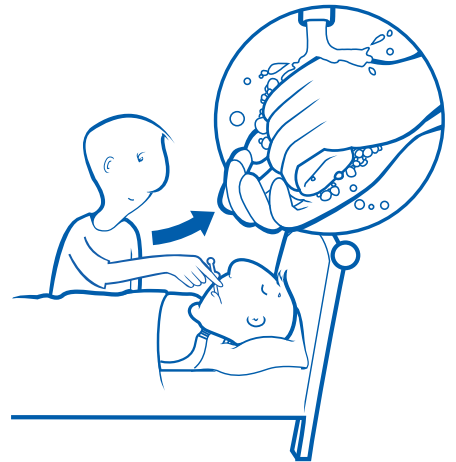
*ትኩሳት መቀነሻ መድሃኒት ሳትጠቀም የትኩሳት ህመሙ ሊለቅህ ይገባል። በቤት መቆየት ማለት ህክምና ለማግኘት ካልሆነ በስተቀር ከቤትህ መውጣት የለብህም ማለት ነው። በሽታውን ለሌሎች እንዲታጋባ በተቻለ መጠን ከሌሎች ሰዎች መራቅ አለብህ።

ወረርሽኝ በሚዛመትበት ወቅት ታመህ ለጥቂት ቀናት እቤት እንድትቆይ ልትገደድ ስለምትችል ከወዲሁ መዘጋጀት አለብህ። በሽታው ከያዘህ በኋላ ወደ ውጪ ከመሄድ አንድትገላገል መድሃኒቶችን፣ የእጅ መጥረጊያ አልኮሎችን፣ የንፍጥ ወረቀቶችንና ሌሎች አስፈላጊ የሆኑ ነገሮችን አስቀድመህ አስቀምጥ። በጣም ከታመምክወይም ሌላ የጤና ችግር ያለብህ ከሆነ ሃኪምህን ማስጠራት አለብህ። ሐኪምህም የወረርሽኝ ምርመራ፣ ህክምና ወይም ሌላ አንክብካቤ ያስፈልገህ እንደሆነ ይነግርሃል።



በወረርሽኝ የተለከፈ የቤተሰብ አባል በመኖሪያ ቤቱ ቢኖር ወደ ስራ መሄድ ይኖርብኛልን?

ያልታመሙ ሰዎች ነገር ግን በቤታቸው በወረርሽኝ የተጠቃ ዘመድ ያላቸው ሰዎች እንደተለመደው ወደ ስራ ገብታቸው ሊሄዱ ይችላሉ። እጆችህን በሳሙናና ሞቅ ባለው ሃ እንደመታጠብ የመሳሰሉትን ቀላል እርምጃዎችን ውሰድ። ሳሙናና ውሃ ማግኘት ቢሳንህ አልኮል ባለበት የእጅ መጥረጊያ ተጠቀም። እነዚህን እርምጃዎች በመውሰድ ራስህን በህመሙ ከተያዘ የቤተሰብ አባል ተከላክል።



የዩናይትድኦስቴትሰማንግስት የጤና ጥበቃናየሰብአዊአገልግሎቶች መምሪያ የሰሽታ መከላከያና መቆጣጠሪያ ማዕከል።

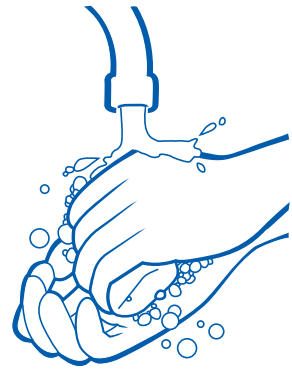
ኢንፍሉዌንዛ (ወረርሽኝ) ወረርሽኝና አንተ

እነዚህን ተውሳኮች ለመከላከል እጆቹን በምን አይነት ዘዴ ብታጠብ የተሻለ ይሆናል?

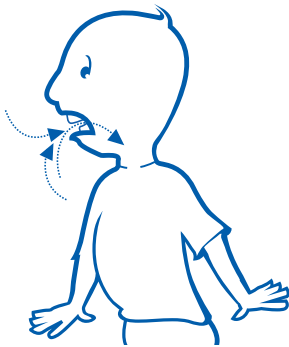
እጆችህን አዘውትረህ መታጠብ በእነዚህ ተውሳኮች እንዳትጠቃ ሊከላከልህ ይችላል። እጆችህን ስትታጠብ፦

- በሳሙናና ሞቀ ያለ ውሃ ተጠቀም
- ከ15 እስከ 20 ሰከንዶች ለሚሆን ጊዜ በደንብ ታጠብ።

ሳሙናና ውሃ በማይገኝበት ጊዜ አልኮል ያለበትን የእጅ መጥረጊያ ተጠቀም። የእጅ መጥረጊያ በምትጠቀምበት ወቅት እጆችህ ፍፁም አስኪደርቁ ድረስ በማፅጃው ተጠቀም።



አንተም ሆነክ የምታውቀው ማንኛውም ግለሰብ ሲታመም የበሽታው ማስጠንቀቂያ ምልክቶች ሲታይባችሁ **አስቸኳይ** የሆክምና ዕርዳታ ማግኘት አለባችሁ። በሀፃናት ላይ የሚታዩ ምልክቶች፦



ቶሎ ቶሎ መተንፈስ ወይም የመተንፈስ ችግር የቆዳ



ቀለም ሰማያዊ መሆን ወይም መገርግት



ፊሽ ነገሮችን በአጥጋቢ ሁኔታ አለመጠጣት



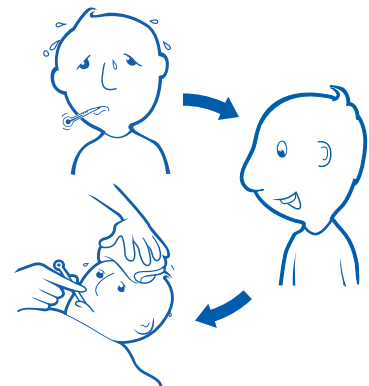
አስጊና የማይቋርጥ ትውከት



አለመንቃት ወይም መፍዘዝ



ሀፃኑ እየተቅበጠበጠ አልያዝም ሲል



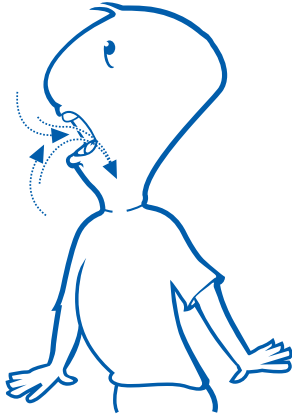
ተጨማሪም እነዚህን የማስጠንቀቂያ ምልክቶችን ልብ ልትል ይገባል። የምግብ ፍላጎት አለመኖር፣ ሲያለቅሱ እንባ አለመኖር፣ ሰጊ መቀበያ ጨርቅ ከተለመደው ያነሰ መጠቀም።

በሀፃናት ላይ፦

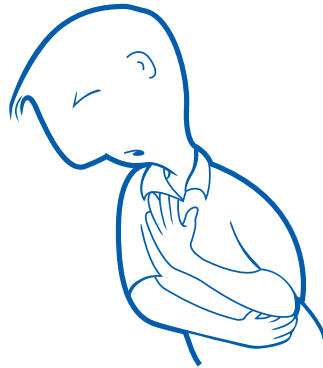
በተጨማሪም እነዚህን የማስጠንቀቂያ ምልክቶችን ልብ ልትል ይገባል። የምግብ ፍላጎት አለመኖር፣ ሲያለቅሱ እንባ አለመኖር፣ ሰጊ መቀበያ ጨርቅ ከተለመደው ያነሰ መጠቀም።

የዩናይትድክስቴትስ መንግስት የጤና ጥበቃና የሰብአዊ አገልግሎቶች መምሪያ የሰሽታ መከላከያና መቆጣጠሪያ ማዕከል።

በትልልቅ ሰዎች፦



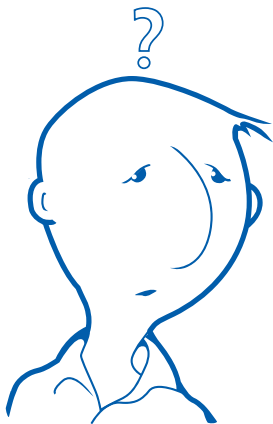
የመተንፈስ ትግር ወይም የትንፋሽ ማጠር



የደረት ወይም የጨንፎ ህመም ወይም ውጋት



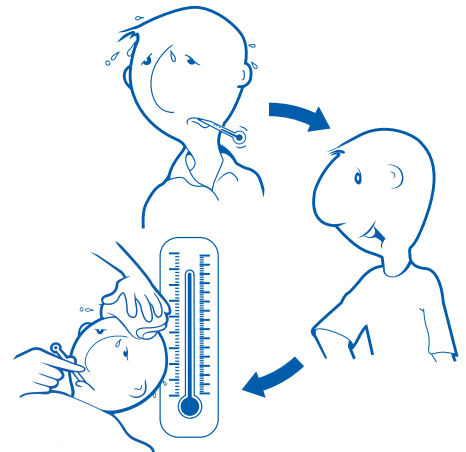
ድንገተኛ የመፈዘዝ ስሜት



ግራ መጋባት



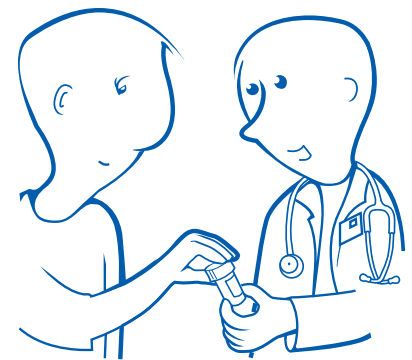
አደገኛና የማያቋርጥ ትውከት (ማስመለስ)



በወረርሽኝ የመደዘ ምልክቶች ሻል እንደማለት ይሉና መልሰው ይመጣሉ። እንዲያውም ትኩሳቱና ሳሉ የከፋ ሊሆን ይችላል

ወረርሽኝን ለማከም የሚያስችሉ መድሃኒቶች አሉን?

አዎ በሚገባ። ፀረ-ቫይረስ የሚባሉ መድሃኒቶች ወረርሽኝን ለማግን ይረዳሉ። ታመህ ከሆነ እነዚህ መድሃኒቶች በፍጥነት እንዲሻልህ ሊያደርጉ ይችላሉ። ህመሙንም በጣም እንዲቀንስ ያደርጉታል። ብዙ ሰዎች በእነዚህ መድሃኒቶች ሳይጠቀሙ ሊሻላቸው ይችላል። ነገር ግን እርዳታ ካስፈለገህ ሐኪምህ እነዚህን ፀረ-ቫይረስ መድሃኒቶች ሊያዘልህ ይችላል።



ለበለጠ መረጃ የበሽታ መቆጣጠሪያና መከላከያ ማዕከልን በ1-800-ሲ.ዲ.ሲ.-ኢ.ን.ፎ. (232-4636) በመደወል ወይም ወደ www.cdc.gov/flu ድረ-ገፅ በመግባት እርዳታ ልታገኝ ትችላለህ።

የዩናይትድክስቴትስ መንግስት የጤና ጥበቃና የሰብአዊ አገልግሎቶች መምሪያ የበሽታ መከላከያና መቆጣጠሪያ ማዕከል።